

8 output USB Audio Interface

GIGAPort AG

Benutzerhandbuch



ESI - Copyright © 2002 - 2006

2. Auflage, Dezember 2006

www.esi-audio.de

INDEX

1. Einführung.....	4
Leistungsmerkmale	4
2. Installation	5
Systemanforderungen	5
Hardwareinstallation	5
Treiberinstallation	5
3. Einstellungen in Anwendungen	8
ASIO Control Panel	8
Reason.....	9
Reaktor.....	10
Fruity Loops.....	10
Traktor	11
BPM Studio.....	11
4. Spezifikationen	12
5. Allgemeine Hinweise	13

1. Einführung

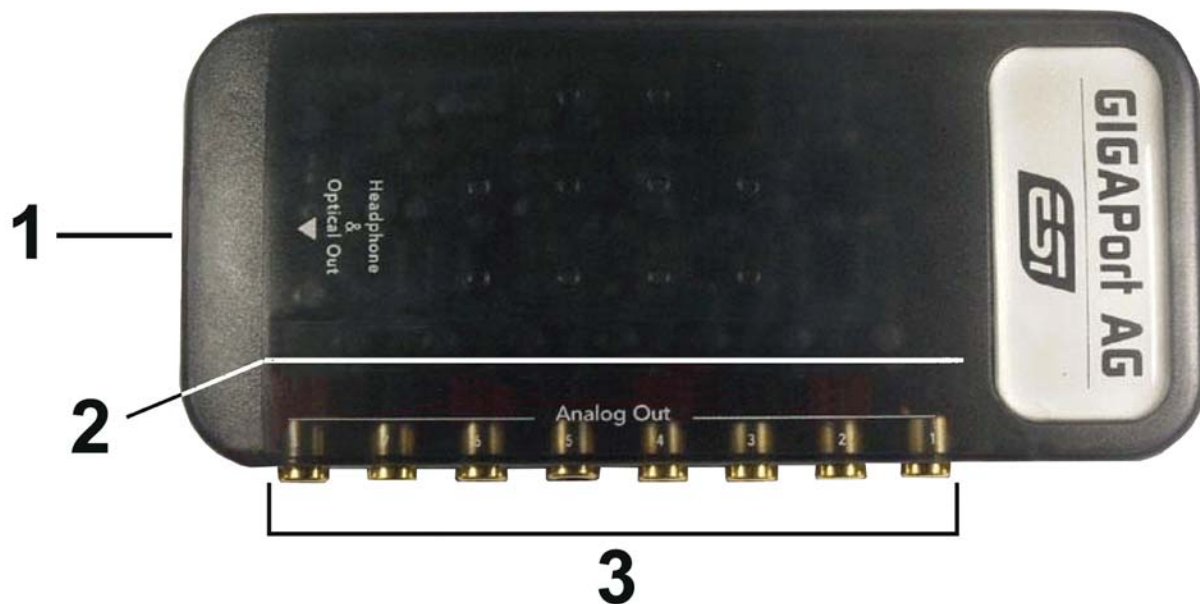
Herzlichen Glückwunsch zum Erwerb des ESI GIGAPort AG.

Das GIGAPort AG ist ein USB Audiointerface, das 8 analoge Kanäle und einen digitalen Ausgang bereit stellt. Es ist einfach zu bedienen, klein und leistungsstark. Durch die ASIO-Treiber Unterstützung arbeitet GIGAPort AG mit allen aktuellen Recording- und Sequenzer-Anwendungen zusammen. Die USB Anbindung macht die Installation zu einem Kinderspiel.

Einstecken und schon geht's los!

Leistungsmerkmale

GIGAPort AG besitzt neben dem fest angebrachten USB-Anschlusskabel die folgenden wichtigen Merkmale:



1. S/PDIF optischer Ausgang sowie Kopfhörer-Ausgang (Kanal 1 und 2)
2. jeder Kanal besitzt seine eigene Leuchtdiode, um das ausgehende Signal anzuzeigen
3. 8 analoge Ausgänge

Durch das praktische Design passt das GIGAPort AG in jede Jackentasche. In Verbindung mit einem Notebook können Sie ihr Projekt überall hin mitnehmen. GIGAPort AG ist einfach zu installieren noch einfacher zu benutzen. Das arbeiten mit Samples, als DJ und mit Softwaresynthesizer stellt mit GIGAPort AG überhaupt kein Problem dar. Die Hardware arbeitet perfekt mit wichtiger ASIO-kompatibler Software, wie z.B. Cubase, Reaktor, Reason oder Live zusammen.

2. Installation

Systemanforderungen

GIGAPort AG ist mehr als nur eine herkömmliche Soundkarte – es handelt sich vielmehr um ein hochwertiges Audiointerface für den professionellen Einsatz. Aus diesem Grund können die Umgebung (d.h. das verwendete Computersystem) eine wichtige Rolle bei der optimalen Performance von GIGAPort AG spielen. Höherwertige Komponenten sind dabei durchaus zu empfehlen.

Minimale Systemanforderungen

PC

- Intel Pentium II 300MHz CPU oder gleichwertige AMD CPU (oder equivalent) – wir empfehlen mindestens eine Pentium III CPU mit 600 MHz
- Windows 98SE, ME, 2000, XP Betriebssystem
- 1 freier USB-Anschluss
- mind. 64MB RAM
- hochwertige Audio Software mit ASIO Unterstützung empfohlen

Mac

- Power Macintosh G3 oder höher
- 1 freier USB-Anschluss
- mind. 64MB RAM
- Mac OS 9.0 bis 9.2X *-oder-*
- Mac OS X 10.1 oder höher

Hardwareinstallation

GIGAPort AG wird einfach an einen freien USB-Steckplatz angeschlossen. Ein separates Netzteil wird nicht benötigt, da GIGAPort AG direkt vom Computer mit Strom versorgt wird. Verbinden Sie jetzt die Hardware mit Ihrem Computer.



USB Anschluss am Rechner

Treiberinstallation

Nach dem Anschluss von GIGAPort AG wird das Betriebssystem automatisch eine neue Hardware erkennen. Moderne Betriebssysteme wie Windows XP und Mac OS X erkennen in der Regel die Hardware direkt und installieren automatisch die richtigen USB-Audiotreiber.

Sie können GIGAPort AG bereits jetzt in allen wichtigen Consumer-Anwendungen, die keine speziellen professionellen ASIO-Treiber benötigen, einsetzen. Unter Windows XP sind das beispielsweise Anwendungen für die DVD-Wiedergabe oder einfachere DJ-Anwendungen, die keine ASIO-Unterstützung benötigen. Unter Mac OS X handelt es sich beispielsweise um Anwendungen wie Garageband.

Im folgenden wird die Installation der speziellen Treiber und Software unter Windows XP und beschrieben. Bei anderen Windows-Versionen läuft die Installation sehr ähnlich ab.

Installation unter Windows XP

Entfernen Sie das Gerät vor dem Start der Installationssoftware wieder. Starten Sie dann die Anwendung *setup.exe* im *ESI/GIGAPort AG* Ordner auf der mitgelieferten Treiber CD oder vom Download des aktuellen Treibers von unserer Webseite. Nach Auswahl der Installationsprache erscheint der folgende Dialog:



Wählen Sie *Treiber installieren*. Der folgende Dialog erscheint:



Akzeptieren Sie die Lizenzvereinbarung und wählen Sie dann *Installieren*. Folgen Sie dann den Anweisungen am Bildschirm.



Sie werden vom Installationsprogramm dazu aufgefordert, die USB-Hardware an den Computer anzuschließen. Die Erkennung kann einen Moment dauern.



Anschließend sollten Sie - wenn Sie dazu aufgefordert werden - das Gerät wieder entfernen, um es dann erneut anzuschließen. Es ist möglich, dass Sie dann erneut dazu aufgefordert werden, die Hardware wieder anzuschließen (s.o.). Warten Sie dann ggfs., bis das Gerät erkannt ist.



Das Ende der Installation können Sie mit *Beenden* quittieren.

Herzlichen Glückwunsch! Sie haben unseren speziellen ASIO-Treiber erfolgreich installiert und die Installation von GIGAPort AG somit abgeschlossen.

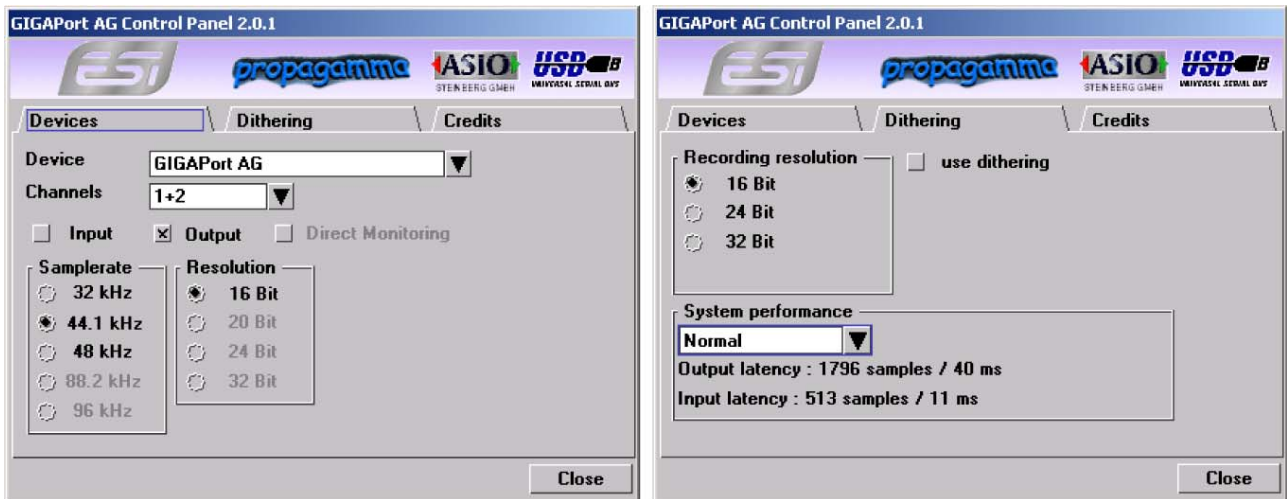
Über das Installationsprogramm können Sie den Treiber auch wieder entfernen. Dazu wählen Sie nach dem erneuten Start von *setup.exe* die Option *Installierte Treiber entfernen*. Nun kann bei Bedarf wieder die Standardfunktionalität von Windows verwendet werden, um Signale über GIGAPort AG ohne ASIO abzuspielen.

3. Einstellungen in Anwendungen

Dieses Kapitel enthält Hinweise und grundlegende Einstellungen für einige bekannte Audioanwendungen. Bitte beachten Sie jeweils auch immer die Dokumentation der von Ihnen verwendeten Audiosoftware.

ASIO Control Panel

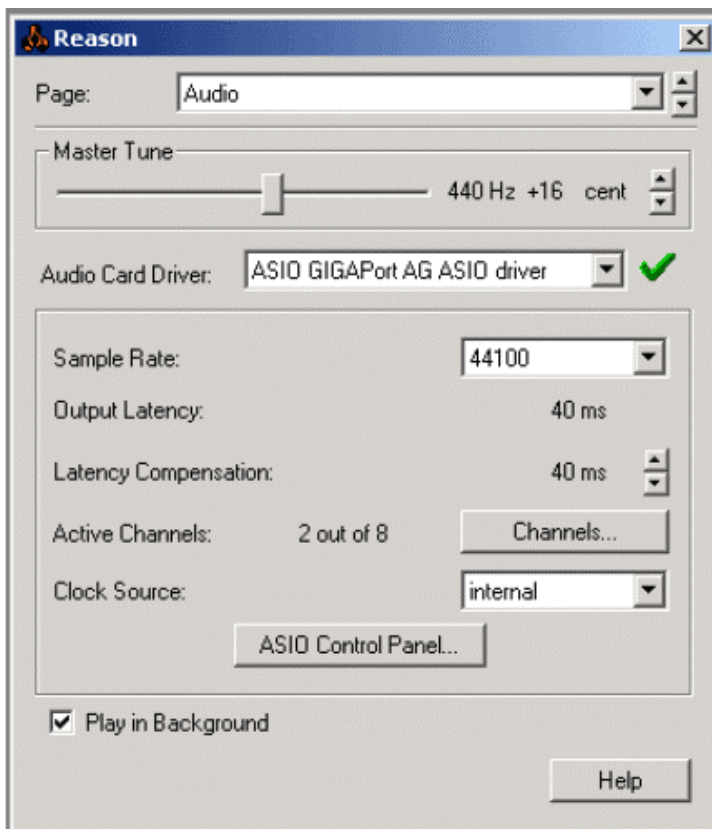
In fast allen ASIO-Anwendungen kann über die Schaltfläche *ASIO Control Panel* oder *ASIO Systemsteuerung* der Einstellungsdialog des ASIO-Treibers aufgerufen werden. Diese Einstellungen gelten zwar für alle ASIO-Anwendungen, die auf Ihrem System verwendet werden, werden jedoch individuell aus der Audioanwendung heraus über den Dialog eingestellt:



Unter *Devices* kann die *Samplerate* gewählt werden. Im Bereich *Dithering* kann die Aufnahmeauflösung eingestellt werden. Entscheidend für viele Anwendungen ist die Latenzzeit, die unter *System performance* eingestellt werden kann.

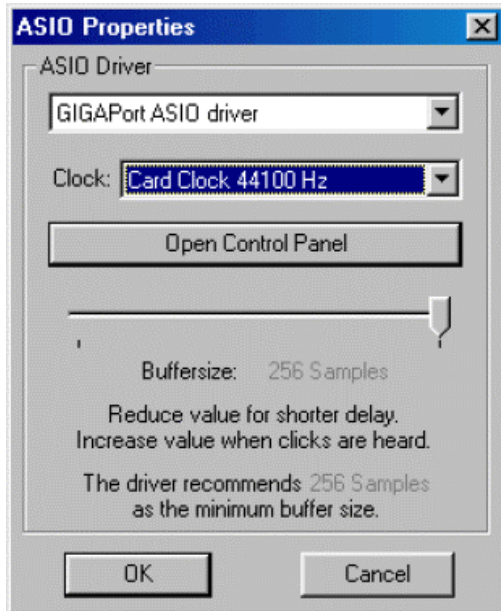
Reason

Starten Sie Reason und gehen Sie auf *Edit > Preferences > Page > Audio* und wählen Sie dort den *GIGAPort AG ASIO Driver* aus.



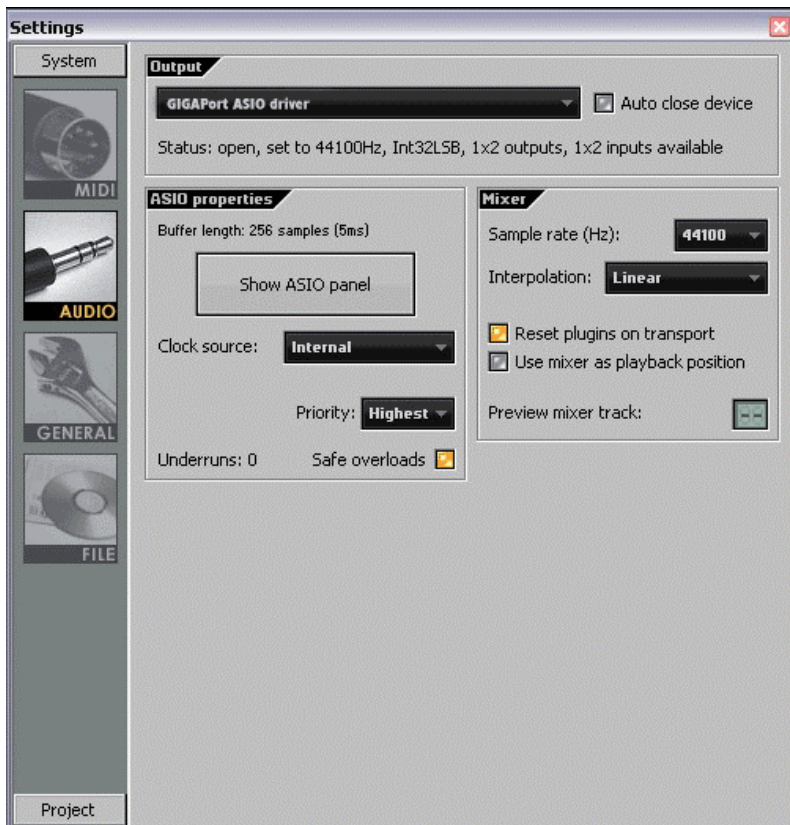
Reaktor

Starten Sie Reaktor und gehen Sie auf *System-Menu > Audio Settings*. Stellen Sie dort den *GIGAPort AG ASIO Driver* ein.



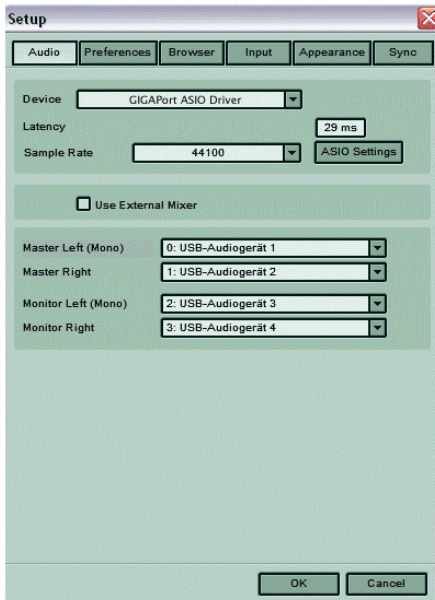
Fruity Loops

Starten Sie Fruity Loops und gehen Sie dann auf *Options > Audio settings*. Stellen Sie dort nun den *GIGAPort AG ASIO Driver* ein.



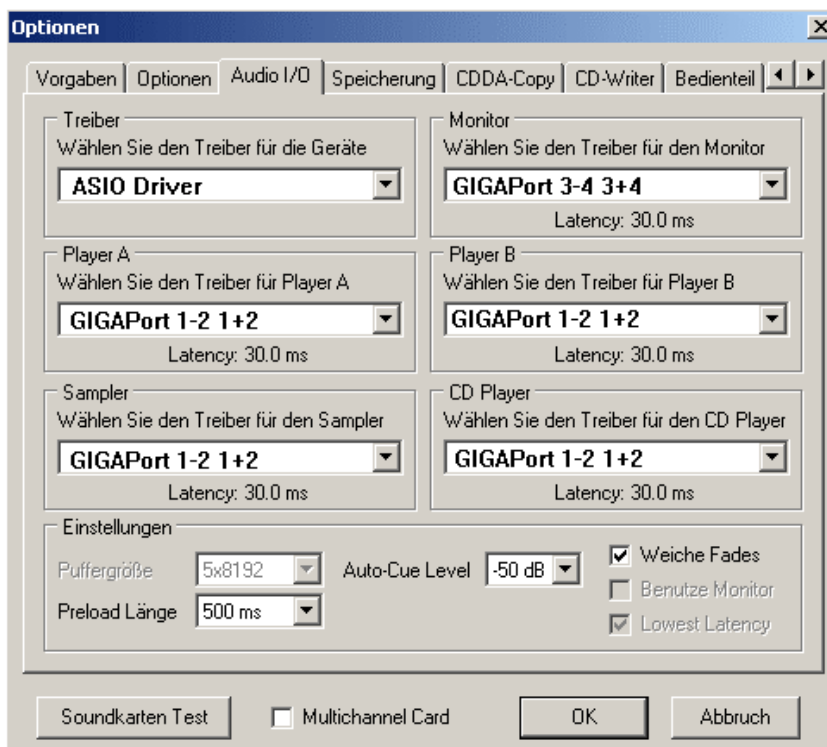
Traktor

Starten Sie Traktor. Gehen Sie dann auf *Setup* > *Audio* und stellen Sie dort den *GIGAPort AG ASIO Driver* ein. Darunter können Sie nun die Ausgangskanäle den Funktionen zuweisen.



BPM Studio

Starten Sie BPM Studio und gehen Sie dann auf *Optionen* > *Audio I/O* und stellen Sie dort den *GIGAPort AG ASIO Driver* ein. Bitte beachten Sie, dass BPM Studio auch dann mit GIGAPort AG verwendet werden kann, wenn der ASIO-Treiber nicht installiert ist und nur die Standardfunktionalität von Windows vorhanden ist.



4. Spezifikationen

1. Interface

- USB spec Version 1.1
- USB audio class spec Version 1.0

2. Ausgänge

- 8 analoge Ausgänge (Cinch Anschlüsse)
- digitaler 2-kanaliger Ausgang als optische Mini-Klinkenbuchse
- Kopfhörerausgang (3.5mm Klinkenbuchse)

3. Analoger Ausgangspegel

- -10dBV unbalanced
- -10dBV nominal
- +0.5dBV maximum

4. Analoge Ausgangsimpedanz

- 100 Ohm

5. Samplingraten

- 32 kHz, 44.1 kHz, 48 kHz

6. Auflösung

- 16 Bit

7. D/A-Wandler

- 1) Dynamikumfang:
100 ~ 102dB A-weighted (typical)
- 2) Frequenzgang:
20 ~ 22 kHz (@ fs=48 kHz)
- 3) Auflösung:
24 bit

8. Digitaler Ausgang

- 1) Typ:
mini plug optical connector,
Toslink adapter included
- 2) Format:
IEC-958 Consumer (S/PDIF)
- 3) Samplingraten:
32 kHz, 44.1 kHz, 48 kHz
- 4) Auflösung:
16 bit

9. Kopfhörerverstärker

- 1) Ausgangsleistung:
60mW maximum
- 2) Signalrauschabstand:
110dB (typical)
- 3) (THD+N)/S:
-70dB, 0.03% (typical)

10. Stromversorgung

- USB bus powered
- 250mA maximum

5. Allgemeine Hinweise

Warenzeichen

ESI und GIGAPort AG sind Warenzeichen von Ego Systems Inc. und ESI Audiotechnik GmbH. Windows ist ein eingetragenes Warenzeichen der Microsoft Corporation. Andere Produkt- und Markennamen sind Warenzeichen oder eingetragene Warenzeichen der jeweiligen Eigentümer.

Kontakt

Für technische Supportanfragen wenden Sie sich bitte an Ihren örtlichen Händler bzw. lokalen Vertrieb für ESI. Online finden Sie Support- und Kontaktinformation unter www.esi-audio.de. In Deutschland erreichen Sie den technischen Support auch telefonisch unter 07152 / 398880.

Weitere Hinweise

Alle Leistungsmerkmale, Spezifikationen und weitere Angaben können jederzeit ohne Ankündigung geändert.

Teile dieses Handbuch können in Zukunft geändert werden. Bitte beachten Sie die Hinweise auf unserer Webseite www.esi-audio.de mit aktuellen Informationen.